

Starfsemi Landmælinga Íslands flutt í nýtt húsnæði á Akranesi

Nýr kafli hófst í sögu Landmælinga Íslands hinn 1. janúar sl. er stofnunin tók formlega til starfa í nýjum og glæsilegum 1400 fermetra húsakynnum í stjórnsýsluhúsinu á Akranesi. Stofnunin fékk nýja húsnæðið afhent í október og hefur undanfarna mánuði verið unnið hörðum höndum við að undirbúa flutninginn. Magnús H. Ólafsson arkitekt teiknaði nýjar innréttingar og húskipan. Málningarþjónustan hf. á Akranesi sá um verklegar framkvæmdir en verkefirlit var í höndum Framkvæmdasýslu ríkisins. Ýmsir verktakar og iðnaðarmenn á Akranesi hafa annast einstaka verkþætti og er mikil ánægja með allan frágang húsnæðisins.

Undirbúningur og skipulagning flutninganna hefur mætt mikið á þremur forstöðumönnum stofnunarinnar, sem hafa í náinni samvinnu við stjórn Landmælinga Íslands og Framkvæmdasýslu ríkisins séð til þess að allar áætlanir hafi staðist og flutningarnir gengið eins vel og raun ber vitni.

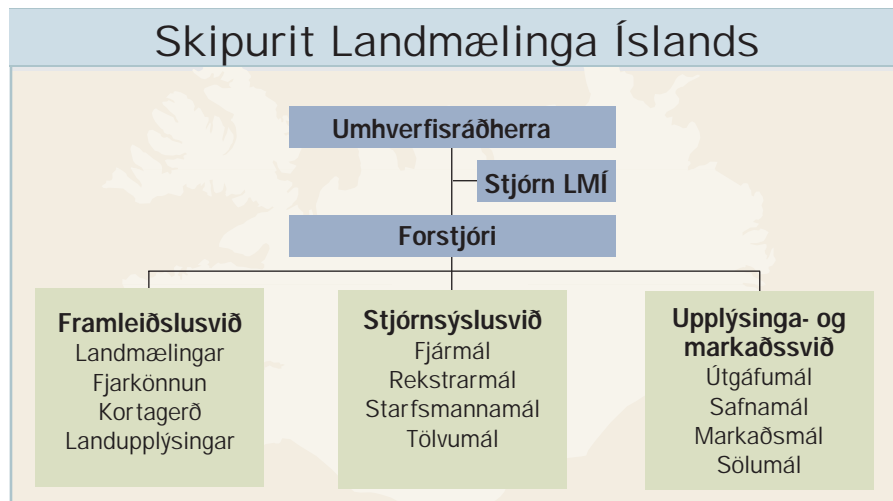
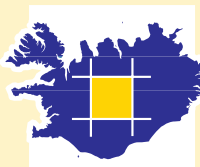
Hálft þriðja ár er nú liðið síðan ákveðið var að flytja starfsemi Landmælinga til Akraness. Guðmundur Bjarnason umhverfisráðherra tilkynnti ákvörðun sína hinn 3. júlí 1996. Hugmyndir um flutning stofnunarinnar höfðu komið fram í tíð forvera hans, Össurar Skarphéðinssonar, eftir að nefnd á vegum forsætisráðuneytis hafði gert tillögur um flutning nokk-

urra ríkisstofnana út á land. Ákvörðunin mætti á sínum tíma andstöðu á meðal starfsmanna Landmælinga en nú liggur fyrir að um helmingur þeirra 30 starfsmanna sem voru hjá stofnuninni mun starfa áfram hjá henni á Akranesi. Fjöldi hæfra umsækjenda hefur sótt um þau störf sem losnuðu og eru þeir sem ráðnir voru búsettir á Akranesi og í nágrenni.

Síðastliðið ár var annasamt hjá starfsmönnum Landmælinga. Undir forystu nýs forstjóra, Magnúsar Guðmundssonar, horfa menn bjartsýnir til framtíðar. Markmiðið er að gera Landmælingar Íslands að öflugri stofnun sem svarar kalli tímans um aukna skilvirkni, góða þjónustu og vönduð vinnubrögð.

Út úr kortinu!

- Landmælingar Íslands eiga sér ríflega fjögurra áratuga sögu. Stofnunin hóf starfsemi árið 1956.
- Gerð stafrænna korta hjá Landmælingum Íslands hófst árið 1992. Ári síðar var nýtt grunnstöðvanet, Ísnet 93, mælt með GPS tækni.
- Fyrstu lög sem Alþingi setti um starfsemi Landmælinga Íslands eru frá árinu 1985.
- Björn Gunnlaugsson, kennari við Bessastaðaskóla, gerði Íslands-kort árið 1844. Kortið var við hann kennt og notað næstu 100 árin!
- Við flutning Landmælinga Íslands til Akraness urðu til yfir 10 ný störf á Akranesi.
- Þeim starfsmönnum stofnunarinnar, sem búa á höfuðborgarsvæðinu, er ekið til og frá vinnu dag hvern. Samið hefur verið við Teit Jónasson um aksturinn.
- Talið er að Guðbrandur Þorláksson, Hólabiskup, hafi fyrstur Íslendinga komið nærri kortagerð. Guðbrandur var uppi frá 1541 til 1627 og mældi m.a. hnattstöðu Hóla með undraverðri nákvæmni. Kort, sem við hann er kennt, var gefið út árið 1590.
- Landmælingar Íslands eiga verðmætt safn korta sem spannar stóran hluta kortasögu landsins. Safninu bættist góður fengur árið 1993 er veitt var heimild til kaupa á safni Mark Edwin Cohagen. Um var að ræða 49 kort gerð á tímabilinu 1547 - 1865.



Hlutverk og stefna Landmælinga Íslands

Landmælingar Íslands eru ein af stofnunum umhverfisráðuneytisins og starfa eftir lögum nr. 95/1997. Þær eru nú staðsettar á Akranesi, þar sem stofnunin tók til starfa 1. janúar 1999.

Starfsemi Landmælinga Íslands er skipt í þrjú megin svið. Kristján Guðjónsson er forstöðumaður stjórnsýslusviðs, Þorvaldur Bragason er forstöðumaður upplýsinga- og markaðssviðs og Magnús Guðmundsson hefur verið forstöðumaður framleiðslusviðs en hann tekur nú við starfi forstjóra. Starfsmenn stofnunarinnar eru um 30 talsins.

Sögu stofnunarinnar má rekja allt aftur til síðustu aldamóta er landmælingadeild danska herforingjaráðsins hóf kortagerð hér á landi. Landmælingar Íslands urðu sjálfstæð stofnun undir samgönguráðuneyti árið 1956. Stofnun-

in hefur heyrt undir umhverfisráðuneyti frá árinu 1990.

En hvað eru Landmælingar Íslands og hvert er hlutverk þeirra? Í stefnumótun stofnunarinnar sem samþykkt var í júní 1998 segir: „Hlutverk Landmælinga Íslands er að sjá um öflun, úrvinnslu, varðveislu og miðlun landfræðilegra gagna og upplýsinga um Ísland.“ Helstu verkefni Landmælinga Íslands eru kortagerð, kortaútgáfa, landmælingar, loftmyndagerð, vinnsla gervitungla-mynda og tengd verkefni.

Landmælingum Íslands er ætlað að vera leiðandi á sviði landmælinga, fjarkönnunar, kortagerðar og annarrar vinnslu landupplýsinga. Þá skal stefnt að því að stofnunin hafi yfir að ráða nýjustu tækni og þekkingu á sínu sviði, veiti góða þjónustu og framleiði vörur sem markaðurinn þarf á að halda.

Þeir sitja í stjórninni

Í framhaldi af setningu nýrra laga um Landmælingar Íslands, sem tóku gildi hinn 1. júlí 1997, var skipuð þriggja manna stjórn stofnunarinnar.

Í henni eru Ingimar Sigurðsson, skrifstofustjóri í umhverfisráðuneytinu, sem jafnframt er formaður, Eyjólfur Árni Rafnsson, verkfræðingur og Gísli Gíslason, bæjarstjóri á Akranesi. Varamenn eru þeir Guðjón Ólafur Jónsson, aðstoðarmaður umhverfisráðherra, sem er varaformaður og Orri Hauksón, aðstoðarmaður forsætisráðherra. Á meðfylgjandi mynd vantar Guðnýju Rún Sigurðardóttur, varamann í stjórn.



Meginverkefni stjórnar hefur verið að móta stefnu stofnunarinnar og að annast undirbúning að flutningi hennar til Akraness.

Breytingar á loftmynda-töku LMÍ

Þær breytingar hafa orðið á fyrirkomulagi loftmyndatöku Landmælinga Íslands frá og með þessu ári, að hún verður keypt út eftir því sem þurfa þykir, í samræmi við ákvörðun sem fram kemur í stefnumótun stjórnar stofnunarinnar frá júní 1998.

Sögu loftmyndatöku vegna kortagerðar á Íslandi má rekja allt aftur til ársins 1937 er Danir tóku hér loftmyndir. Sjálfir hófu Íslendingar töku loftmynda um 1950. Fyrirkomulag myndatökunnar hefur undanfarna áratugi verið með þeim hætti að samið hefur verið við innlenda aðila um leigu á flugvélum en stofnunin hefur átt eigin myndatökubúnað. Síðustu fjögur ár hafa Landmælingar Íslands hins vegar leigt myndatökubúnað og flugvél erlendis frá. Loftmyndir í safni LMÍ eru nú um 140.000 talsins.

Þrátt fyrir þessar breytingar verður loftmyndasala stofnunarinnar rekin með svipuðum hætti og áður í bækistöðvum hennar í stjórnarsýsluhúsinu á Akranesi.



Ingimar Jónsson frá Pennanum og Guðmundur Bjarnason, umhverfisráðherra, við opnun kortasöludeildar Pennans í Hallarmúla.

Penninn opnar kortasöludeild

Landmælingar Íslands og Penninn hf. undirrituðu í byrjun október samstarfs-samning um sölu korta LMÍ. Penninn í Hallarmúla opnaði í framhaldi af því sérstaka kortasöludeild í verslun sinni hinn 14. október sl.

Þann sama dag lokuðu Landmælingar Íslands kortaverslun sinni að Laugavegi 178. Kortasöludeild Pennans er ætlað að veita sambærilega þjónustu og veitt hefur verið í kortaverslun LMÍ. Þar verður lögð áhersla á að bjóða fullkomið úrval korta frá stofnuninni og hefur verslunin ráðið

landfræðing til að veita deildinni forstöðu.

Samningur Pennans og LMÍ er eitt dæmi um flutning verkefna frá ríki til einkaaðila. Það er í samræmi við þá stefnu ríkisstjórnarinnar að draga úr umsvifum ríksins. Sem fyrr munu Landmælingar Íslands starfrækja söludeild. Í stað smásölureksturs verður aukin áhersla lögð á kortaútgáfu og heildsölu korta til smásala. Þá mun deildin sem fyrr annast sérhæfða þjónustu við viðskiptavinum stofnunarinnar á sviði loftmynda og stafrænna kortagagna.

Samstarf við Orkustofnun



Samstarfsyfirlýsingin undirrituð af ráðherra umhverfismála, Guðmundi Bjarnasyni, og Finni Ingólfssyni, iðnaðarráðherra 2. október sl.

Samstarfsyfirlýsing á milli Landmælinga Íslands og Orkustofnunar um landmælingar og kortagerð var undirrituð sl. haust. Með samningnum takast Landmælingar Íslands á hendur það hlutverk á sviði landmælinga sem Orkustofnun hefur sinnt um árabíl. Jafnframt taka þær við miklu gagnasafni á sviði landmælinga sem þar hefur verið byggt upp.

Ráðnir hafa verið tveir mælingaverkfræðingar til Landmælinga Íslands. Þeir eru Þórarinn Sigurðsson, sem hóf störf sl. sumar og Christoph Völksen, sem er að ljúka doktorsnámi í grein sinni. Hann mun gegna starfi deildarstjóra mælingadeildar frá 1. maí nk.

Veruleg endurnýjun á tölvubúnaði Landmælinga Íslands

Við flutning Landmælinga Íslands til Akraness hefur tölvubúnaður stofnunarinnar verið endurnýjaður. Eldri búnaður var í mörgum tilvikum orðinn ófullnægjandi. Markmiðið með nýjum tölvum er að ná fram aukinni skilvirkni og upplýsingagjöf til viðskiptavina og starfsmanna.

Starfsmenn Landmælinga Íslands nota margs konar tölvubúnað við vinnu sína, allt eftir starfssviði hvers og eins. Aðalkortagerðarkerfið, Arc Info, er keyrt á Unix-vinnustöð. Stofnunin notar Fjölmi frá Streng fyrir bókhald og almennt skrifstofuhald. Loks er í notkun ýmis almennur hugbúnaður á útstöðvum einstakra notenda.

Í útboði bárust fimm tilboð í búnað fyrir skrifstofur stofnunarinnar. Ákveðið var að ganga að boði EJS um Dell-tölvur. „Tilboð fyrirtækisins var álitnið hagstæðast með tilliti til gæða búnaðar



Kristján Guðjónsson, Ólafur Daðason, framkvæmdastjóri Hugvits og Þorvaldur Bragason við undirritun samnings við Landmælingar Íslands.

og þjónustugetu. Þess má geta að starfsemi þjónustusviðs EJS er vottuð samkvæmt gæðastaðlinum ISO 9001,” segir Magnús Kristinsson, vélaverkfræðingur hjá EJS.

Um er að ræða 30 vinnustöðvar af gerðinni Optiplex GX1 frá Dell og tvo netmiðlara af gerðinni PowerEdge 4300 frá sama fyrirtæki. Þá var einnig keyptur Check Point eldveggur og vara-aflgjafi frá Merlin Gerin. EJS annaðist uppsetningu tölvubúnaðarins, prufkeyrslu hans og sér um þjónustu fram í febrúar.

Þá hefur verið gengið til samninga við Opín kerfi um kaup á Unix netþjóni af gerðinni Hewlett Packard K360. „Ástæðan fyrir því að þessi vél varð fyrir valinu var afl og hversu mikla stækkunarmöguleika hún bauð upp á,” segir Aron P. Karlsson hjá Opnum kerfum. Í vélinni er einn 180 Mhz PA-8000 örgjörvi, 512 MB vinnsluminni, tveir 18 GB harðir diskar sem eru speglaðir ásamt fullkomnum afritunarbúnaði og

mörgu fleiru. Vélinni er aðallega ætlað að keyra landupplýsingakerfi LMÍ.

Loks hefur verið samið við hugbúnaðar-fyrirtækið Hugvit um kaup á GoPro skjalavistunar- og verkferlakerfinu, sem byggt er á Lotus Notes. „GoPro verður notað af starfsmönnum Landmælinga Íslands. Því er ætlað að auðvelda samskipti og daglega vinnu starfsmanna og gera starfsemina þar með skilvirkari,” segir Bjarni Guðmundsson, sölu- og markaðsstjóri Hugvits.

Samhliða þessum kaupum hefur verið samið við Hugvit um kaup og uppsetningu á WebPagePro vefhugbúnaði fyrir nýjan vef Landmælinga Íslands. Bjarni segir markmiðið að gera vefútgáfunu að hluta af daglegum verkefnum starfsmanna. „Landmælingar búa yfir miklum upplýsingum sem almenningur getur bæði haft gagn og gaman af og með WebPagePro kerfinu á stofnunin auðveldara með að sinna upplýsingahlutverki sínu hverju sinni,” segir Bjarni.



Nýr forstjóri

Guðmundur Bjarnason, umhverfisráðherra, skipaði í byrjun nóvember Magnús Guðmundsson landfræðing í stöðu forstjóra Landmælinga Íslands til fimm ára frá og með 1. janúar að telja.

Magnús lauk námi í landafræði við Háskóla Íslands árið 1983 og hóf það ár störf hjá Landmælingum Íslands. Hann vann m.a. í áratug við skipulagningu og töku loftmynda af landinu. Þá var hann deildarstjóri fjarkönnunardeildar um tíma og síðar forstöðumaður framleiðsluviðs.

Magnús er kvæntur Jóhönnu Guðjónsdóttur og eiga þau þrjú börn.

Kvarðinn
FRÉTTABREF LANDMÆLINGA ÍSLANDS

Kvarðinn, 1. tbl., 1. árg., janúar 1999
Útgefandi: Landmælingar Íslands,
Stíllholti 16-18, 300 Akranes
Sími: 430 9000 Fax: 430 9090

Tölvupóstur: lmi@lmi.is

Heimasíða: www.lmi.is

Ábm.: Þorvaldur Bragason

Umsjón: Athygli

Ljósmyndir: Friðþjófur Helgason, Guðmundur

Viðarsson, Hreinn Magnússon, Guðmundur Kr.

Jóhannesson og Anna María Sigurjónsdóttir

Umbrot: Rita

Prentun: Grafík